

## ÖZERK-İLİŞKİSEL BENLİK ÖLÇEĞİNİN GEÇERLİĞİ, GÜVENİRLİĞİ VE ÖZNEL ESENLIK HALİ İLE İLİŞKİSİ<sup>1</sup>

**Kâmile Bahar AYDIN**

*Doç. Dr. Ankara Yıldırım Beyazıt Üniversitesi, kamilebahar@hotmail.com*

*ORCID: 0000-0002-7936-1487*

*Received: 10.03.2019*

*Accepted: 28.04.2019*

### Öz

Bu araştırmada; Kağıtçıbaşı'nın Özerk-İlişkisel Benlik Modeli'ne (ÖİBM) dayanan Özerk-İlişkisel Benlik Ölçeği'nin (ÖİBÖ; Kağıtçıbaşı, Baydar ve Cemalcılar, 2006) geçerlik ve güvenilirlik analizleri yapıldı. Bu bağlamda, iki farklı örneklem üzerinde Açıklayıcı Faktör Analizi (AFA), Doğrulayıcı Faktör Analizi (DFA) ve Cronbach Alfa güvenilirlik analizi yapıldı. AFA ve DFA sonucunda, orijinalinde olduğu gibi 18 maddeden ve iki faktörden oluşan ölçek elde edildi. ÖİBÖ'nün alt faktörleri olan Özerk Benlik ve İlişkisel Benlik arasındaki korelasyonlar incelendi. Özerk Benlik ve İlişkisel Benlik puanları medeni durum ve cinsiyete göre Mann Whitney U Testi ile karşılaştırıldı. ÖİBÖ puanları üzerinde K Ortalamalar Kümeleme Analizi tekniği ile Kağıtçıbaşı'nın öne sürdüğü Özerk-Ayrık, Bağımlı-İlişkisel, Özerk-İlişkisel ve Bağımlı-Ayrık benlik modellerinin kesme puanları belirlendi. Bununla birlikte; çok boyutlu Öznel Esenlik Hali Modeli'ne (ÖEHM) dayanan Öznel Esenlik Hali Ölçeği'nin (ÖEHÖ; White, Gaines ve Jha, 2013) İngilizce'den Türkçe'ye çeviri çalışmaları, geçerlik ve güvenilirlik analizleri yapıldı. AFA ve DFA sonucunda, orijinalinde olduğu gibi 35 maddeden ve yedi faktörden oluşan ölçek elde edildi. ÖEHÖ'nün alt faktörleri olan Ekonomik Güvence, Yetkinlik/Katılım, Sosyal Bağlantılar, Yakın İlişkiler, Fiziksel/Ruhsal Sağlık, Kişisel Yeterlilik/Öz-Değer ve Değerler/Yaşamı Anlamlandırma arasındaki korelasyonlar incelendi. Bütün alt faktörler arasında pozitif yönde anlamlı korelasyonlar elde edildi. ÖİBÖ'nün ve ÖEHÖ'nün alt faktörleri arasındaki korelasyonlar incelendiğinde, Özerk Benlik ile Yetkinlik/Katılım, İlişkisel Benlik ile Sosyal Bağlantılar ve Yakın İlişkiler arasında pozitif ve anlamlı korelasyonlar elde edildi. Sonuçlar literatür çerçevesinde yorumlandı ve bazı öneriler sunuldu.

**Anahtar Kelimeler:** Özerklik, ilişkisellik, benlik, öznel esenlik hali, geçerlik, güvenilirlik, kesme puanı

<sup>1</sup> Bu çalışmanın bir kısmı 3.Uluslararası Avrasya Sosyal Bilimler Kongresi'nde sunuldu (18-21 Nisan 2019 Muğla, Türkiye)

**THE VALIDITY AND RELIABILITY OF THE AUTONOMOUS-RELATIONAL SELF SCALE AND ITS RELATIONSHIP WITH INNER WELLBEING QUESTIONNAIRE****ABSTRACT**

In this research, the analyses of validity and reliability of the Autonomous-Relational Self Scale (ARSS; Kağıtçıbaşı, Baydar, & Cemalcılar, 2006) based on Kağıtçıbaşı's Autonomous-Relational Self-Model (ARSM) were performed. In this scope, Exploratory Factor Analysis (EFA), Confirmatory Factor Analysis (CFA) and Cronbach's Alpha were analyzed on two different samples. It was found that; as a result of the AFA and CFA, ARSS consists of two factors and 18 items as the original version. The correlations between Autonomous and Relational which are sub-factors of the ARSS were examined. The scores of the Autonomous and Relational were compared according to marital status and gender through Mann Whitney U Test. The cut-off scores of self-models proposed by Kağıtçıbaşı; Autonomous-Separated, Heteronomous-Relational, Autonomous-Relational, and Heteronomous-Separated were determined by using K Means Cluster Analysis above scores of ARSS. In addition to, the analyses of validity, reliability and translation from English to Turkish of the Inner Wellbeing Questionnaire (IWBQ; White, Gaines, & Jha, 2013), which is based on the Multi-Dimensional Model of Inner Wellbeing (MIWB) were performed. The results of EFA and CFA indicated that IWBQ consists of the seven sub-factors/domains and 35 items (5 items per domain) as the original version. The correlations were examined among all the domains of the IWBQ which are called Economic Confidence, Agency/Participation, Social Connections, Close Relationships, Physical/Mental Health, Competence/Self-Worth and Values/Meaning. The correlation results indicated that all the domains are intercorrelated significantly and positively. When the relations are examined among the sub-factors of ARSS and IWBQ; positive and significant correlations were obtained between Autonomous Self and Agency/Participation, as well as Relational Self, Social Connections and Close Relationships. The results were discussed according to the literature and some suggestions were offered.

**Keywords:** Autonomous, relational, self, inner wellbeing, validity, reliability, cut-off score

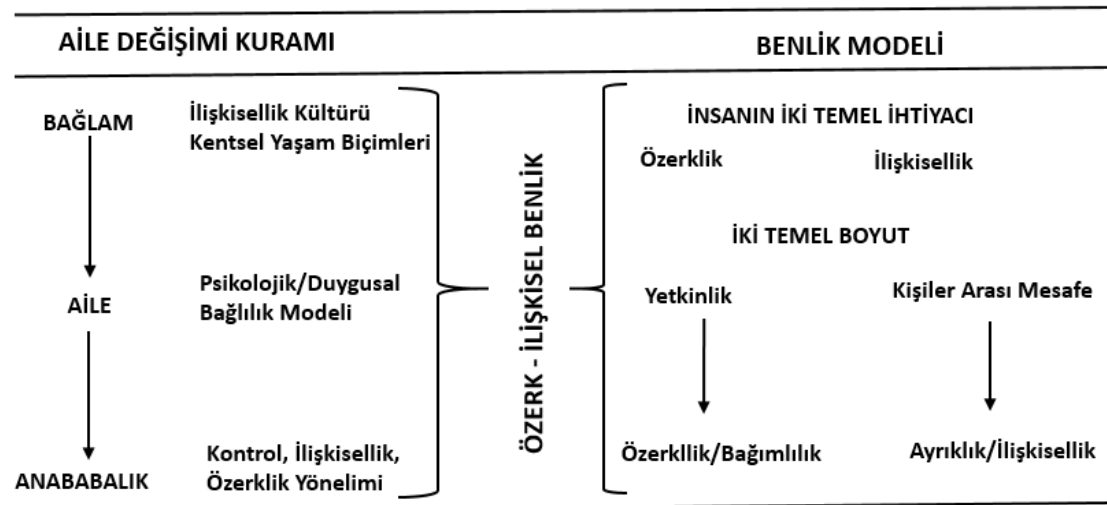
**GİRİŞ**

Benlik kurgusu (self construal); dünyayı algılayış biçimini, değerleri, tutumları, rolleri ve davranışları etkileyen öznel algıdır (Markus ve Kitayama, 2003; Triandis, 1989). Benlik kurgusunun oluşumunda bireysel ve çevresel faktörler birlikte rol oynamaktadır. Çevresel faktör olarak “kültür”, ailedeki etkileşim yapısını, ebeveyn tutumlarını ve çocuk yetiştirme davranışlarını ve bu tür ailesel faktörler de benlik kurgusunu şekillendirmektedir. Bir toplumdaki yaygın kültürel değerler, o toplumdaki yaygın benlik kurgusunun oluşumunda önemli rol oynamaktadır. Örneğin; “bireyci kültürde” özgürlük, bireysel gelişim, bireyin bakış açısı ve beklentileri, bireysel çaba ve sorumluluk, bireyin mutluluğu “özerk” benlik kurgusunun oluşumunda, “toplulukçu kültürde” ise, gruba bağımlılık, grubun devamlılığı, grubun bakış açısı ve beklentileri, grubun desteği, grubun mutluluğu “bağımlı” benlik kurgusunun oluşumunda önemli rol oynamaktadır.

“Benlik kurgusu”, Çiğdem Kağıtçıbaşı’nın (1996; 2010) Aile Değişimi Kuramı ve Benlik Modeli’nde “benlik modeli” olarak kavramlaştırılmaktadır. Kağıtçıbaşı’na göre, bir bağlam olarak içinde yaşanan kültür aile modelini, bu da benlik modelini şekillendirmektedir. Kağıtçıbaşı’nın kültürel ve sosyal psikoloji alanında ortaya koyduğu Aile Değişimi Kuramı ve Özerk-İlişkisel Benlik Modeli aşağıda açıklanmaktadır.

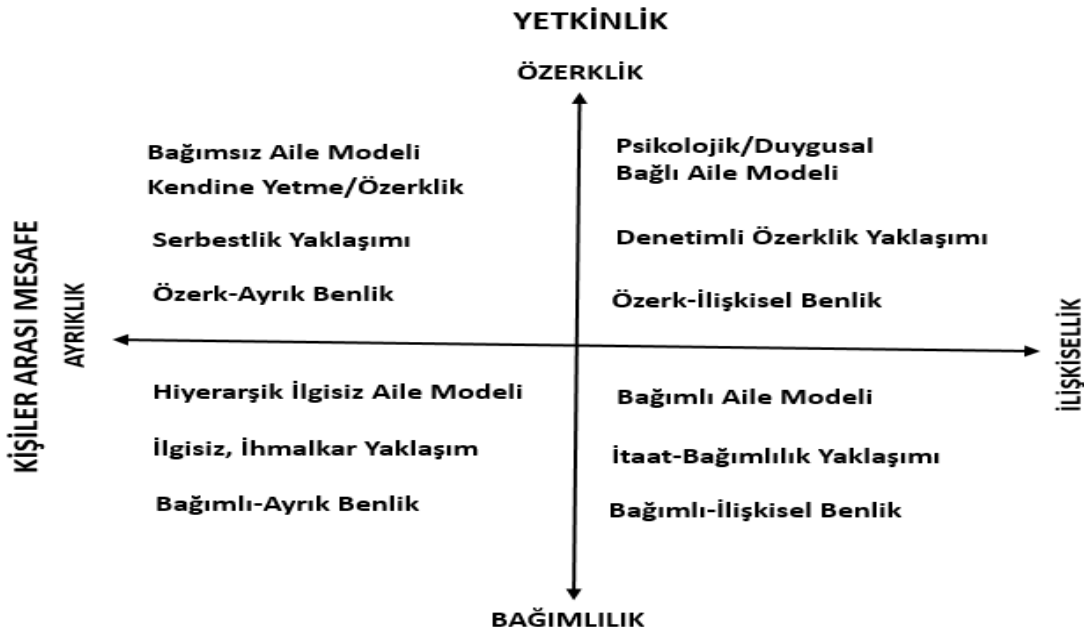
**Çiğdem Kağıtçıbaşı’nın Aile Değişimi Kuramı ve Özerk-İlişkisel Benlik Modeli**

Bağlamsal faktör olarak içinde yaşanan kültür, aile modelini, modele özgü aile etkileşim yapısı (değerler, yaklaşımlar, vb.) da benliğin gelişimini etkilemektedir. Buna göre, aile etkileşim yapısı değiştikçe, benlik yapısı veya modeli de değişmektedir. Aile etkileşim yapısının değişmesinde ise, sosyo-ekonomik faktörlerdeki değişme büyük rol oynamaktadır (Kağıtçıbaşı, 1996; 2010). Örneğin; Türkiye’de eğitim ve kentleşmenin önem kazanması sosyo-ekonomik koşullarda büyük değişim yarattı. Geleneksel-geniş aile modern-çekirdek aileye, bağımlı-ilişkisel aile modeli, psikolojik-duygusal bağlı aile modeline dönüştü. Bunun sonucunda da, “Özerk-İlişkisel Benlik Modeli” ortaya çıktı. Şekil 1 aile değişimi ve benlik modeli arasındaki ilişkiyi açıklamaktadır.



Şekil 1. Özerk-ilişkisel Benliğe Doğru İki Değişik Kuramsal Yol (Kağıtçıbaşı, 2010)

Şekil 2, farklı kültürel bağlamlarda gelişen dört farklı aile modelini ve bu modellerde gelişen dört farklı benlik modelini göstermektedir. Bu modeller aşağıda açıklanmaktadır.



Şekil 2. Yetkinlik, Kişiler Arası Mesafe ve Bağlamında Benlikler (Kağıtçıbaşı, 2010).

**1) Karşılıklı bağımlı (maddi ve duygusal) aile modeli ve bağımlı-ilişkisel benlik modeli (BİBM):** Bu tür geleneksel ailede çocuğun ekonomik /faydacı değeri aile için önemlidir ve yüksek doğurganlık vardır. Çocuklar, hem genç yaşta hem de ileri yaşlarda aileye maddi katkılarda bulunurlar ve ana-babalarına yaşlılıklarında maddi güvence sağlarlar. Bu yüzden, “karşılıklı bağımlı aile modeli”nde çocuğun bağımsızlığı işlevsel değildir. Hatta, ailenin devamlılığına bir tehdit olarak bile görülebilir. Çünkü, bağımsız çocuk ileride ailesinin yararı yerine kendi yararını gözetebilir. Çocuk yetiştirmede “itaat” önemlidir. Çocuğun ebeveynlerine “minnet” duyması sağlanır. Bu tür aile modeli, Türkiye’de kentleşme ve eğitimin yaygınlaşmasından önce en yaygın aile etkileşim modelidir. Bu modelde özerklik ihtiyacı yeterince karşılanamamaktadır. Bağımlı-ilişkisel benlik modeline sahip bireyin karmaşık şehir yaşamına ve üst düzey eğitim ve profesyonel mesleki koşullara uyum sağlaması zordur (Kağıtçıbaşı, 1996; 2010). Ayrıca, karşılıklı bağımlı ilişkiler, geleneksel-kolektivist kültürel bağlamda işlevsel olmakla birlikte, bireysel gelişimi ve bağımsız düşünmeyi engellediği için sağlıklı değildir.

**2) Bağımsız aile modeli ve özerk-ayrık benlik modeli (ÖABM):** Nesiller arası bağımsızlık temeline oturan bireyci modeldir. “Bağımlılık” modelinin tersi bir yapıyı ortaya koyar. Bu model, Batı’nın orta sınıf çekirdek ailesinde görülür. Bu modelde, nesillerarası bağımsızlığa değer verilir ve bu da çocukta özerklik ve kendine yeterlilik geliştirir. Genel refah artışıyla birlikte nesnel koşulların ailede karşılıklı bağımlılığı gereksiz kıldığı böyle bir bağlamda, bireyselleşme-ayırışma, sağlıklı insan gelişimi için gerekli görülür. Ancak, bu modelde de ilişkisellik ihtiyacı yeterince karşılanamamaktadır (Kağıtçıbaşı, 1996; 2010).

**3) Hiyerarşik ilgisiz aile modeli ve bağımlı-ayrık benlik modeli (BABM):** Hem yetkeci (cezalandırıcı) hem de ilgisiz (sevgi içermeyen) bir çocuk yetiştirme ortamının, hem dışı bağımlı hem de ayrışık bir benlik oluşumuna yol açabileceği düşünülebilir. Bu tür bir oluşum, hiyerarşik aile ve otokratik (yetkeci/ilgisiz) çocuk yetiştirme ortamında ortaya çıkabilir (Kağıtçıbaşı, 1996). BABM, özerklik ve ilişkisellik ihtiyaçlarının ikisi de karşılanmadığından psikopatolojiktir (Kağıtçıbaşı, 2010). Bu benlik modeli, kavramal olarak çok belirgin olmayıp hem kavramsal hem de görgül araştırmalara ihtiyaç vardır (Kağıtçıbaşı, 1996).

**4) Duygusal bağımlı aile modeli ve özerk-ilişkisel benlik modeli (ÖİBM):** Özerk-ayrık ve bağımlı-ilişkisel modellerin sentezini oluşturan maddi bağımsızlık ve duygusal karşılıklı bağımlılık içeren modeldir. Maddi bağımlılıklar azalınca, çocuk yetiştirmede özerkliğe daha çok yer verilmektedir. Çünkü ailenin devamlılığı için çocuğun maddi katkısı bir gereklilik olmaktan çıkınca, çocuğun özerkliği aile için bir tehdit unsuru olmaktan çıkmaktadır. Buna karşın, duygusal bağımlılığa değer verilir ve büyümekte olan çocuğun ailesine bağımlı olmasına özenilir. Demek ki, özerkliğe değer verilmesine ve tam itaata (ve sadakate) gerek kalmamasına karşın, çocuk yetiştirmede bağımlılığı sağlayıcı kontrol devam etmektedir. Çünkü hedef ayrışıklık değildir (Kağıtçıbaşı, 1996). ÖİBM, doğuştan gelen özerklik ve ilişkisellik ihtiyaçlarının karşılanması mümkün olduğundan, en sağlıklı benlik modelidir (Kağıtçıbaşı, 2010).

Özerkliğin çocuk yetiştirmeye girmesi gereklidir, çünkü özerklik kentsel yaşam koşullarında işlevseldir. Değişen yaşam koşullarıyla, kişisel sorumluluk gerektiren ihtisaslaşmış işlerde özerk ve etkin yaklaşımlar, geleneksel itaatten daha işlevsel olmaktadır. Tarımsal olmayan ortamlarda, el işçiliğinin ötesine giden işlerde ve okulda, itaat artık başarıyı garantilememektedir. Bu sebeple, özerk-ilişkisel benliğin gelişimi, en iyi bağlamsal/işlevsel bir bakış açısından anlaşılabilir. Bu tür bütünleştirici bir sentez, karşılıklı bağımlı veya bağımsız aile modellerinden çok duygusal bağımlı aile modelinde ortaya çıkmaktadır. Bunun nedeni, bu modelde hem özerkliğin hem de yakınlık ve bağımlılığın işlevsel olmasıdır. Bu durum, geleneksel toplumdan çok, bağımlılık kültürü içeren toplulukçu toplumların gelişmiş (kentleşmiş, eğitilmiş) kesimlerinde tipik olarak görülür. Fakat; kültürel durağanlık, değişim sürecini yavaşlatabilir ve itaate yönelik çocuk yetiştirme artık işlevsel olmamasına karşın devam edebilir. Böyle uyumsuzluk gösteren durumların değişen sosyo-ekonomik koşullarla uyumlu hale gelebilmesi için müdahale (eğitim, bilinçlendirme vb. gibi) gerekebilir (Kağıtçıbaşı, 1996).

#### **Özerk-İlişkisel Bekâr Danışmanlığı Modeli (ÖİBDM)**

Yukarıda Kağıtçıbaşı'nın vurguladığı gibi, özerk-ilişkisel benlik modelinin Türkiye'de yaygınlaşması için, eğitici ve bilinçlendirici müdahale programlarına ihtiyaç duyulmaktadır. Aydın (2017; 2018f) tarafından Kağıtçıbaşı'nın ÖİBM temel alınarak geliştirilen Özerk-İlişkisel Bekâr Danışmanlığı Modeli (ÖİBDM), önerilen müdahale programları için iyi bir örnektir. ÖİBM'nin gelişiminde aile temel bir bağlam olduğundan, ailenin temelini oluşturan eşlerin özerk-ilişkisel çocuk yetiştirebilmeleri için öncelikle kendilerinin ÖİBM'ye sahip olmaları gerekmektedir. ÖİBM, uzun sürece dayalı yaşantılar yoluyla gelişmektedir. Bu nedenle; ÖİBDM'de bireyin, henüz eş ve ebeveyn rollerine girmeden önce bekârken özerk-ilişkisel sosyal rollere hazırlanması önerilmektedir. Özerk-

ilişkisel bekâr birey, özerk-ilişkisel eş, özerk-ilişkisel ebeveyn olmak, devamlı gelişen ve sağlıklı bir toplum olabilmenin ön koşullarıdır.

### Öznel Esenlik Hali Modeli (ÖEHM)

Türkçe literatür incelendiğinde, İngilizce “well-being/wellbeing” kavramının Türkçe’ye “iyilik hali” olarak çevrildiği görülmektedir. Bu çalışmada, “Inner wellbeing” kavramı, “öznel esenlik hali” olarak çevrildi. “Inner Wellbeing Questionnaire –IWbQ” da Öznel Esenlik Hali Ölçeği-ÖEHÖ olarak isimlendirildi. İngilizce “Inner” kavramı psikolojik ve algısal nitelik taşıdığından, “öznel” olarak kullanıldı.

Öz belirleme teorisinin (Self-Determination Theory) kurucuları olan Ryan ve Deci’ye (2000; 2001) göre, öznel esenlik halinin (inner wellbeing) özünü “mutluluk” ve “iyilik” üretme anlamına gelen “eudaemonic” kavramı oluşturmaktadır. Bu kavram; “iyi yaşanmışlığı, tam olarak gerçekleşmişliği, işlevde bulunabilmeyi ve iyi bir yaşamı” ifade etmektedir. Psikolojik esenlik hali şu üç psikolojik temel ihtiyacı karşılama kabiliyetine bağlıdır: özerklik (autonomy), yeterlilik (competence) ve ilişkililik (relatedness). Ryff ve Keyes’e (1995) göre de, psikolojik esenlik çok boyutlu bir kavram olup, “en iyi düzeyde psikolojik işleyiş”i (optimal psychological functioning) ifade etmektedir. White, Gaines ve Jha (2013), Carol Ryff’in yaklaşımını temel alarak çok boyutlu Öznel Esenlik Hali Modeli ve çok boyutlu Öznel Esenlik Hali Ölçeği (ÖEHÖ) (Inner Wellbeing Questionnaire –IWbQ) geliştirdiler. White ve arkadaşlarına (2013) göre, geleneksel yaşam doyumu modelleri Batı’nın görece zengin insanları üzerinde geliştirilmiştir. Öznel Esenlik Hali Modeli’ni önceki modellerden farklı kılan özellikler; Güney’deki gelişmekte olan şehirlerde (Zambiya ve Hindistan) yaşayan insanlar üzerinde geliştirilmiş olması, çok boyutlu olması, bireyin sadece sahip olduğu şeyleri değil, aynı zamanda onun bireysel/psikolojik güçlerini de kapsamıdır. ÖEHÖ, insanların olabildikleri ve yapabildikleri şeylerle (yeterlilikleriyle) ilgili düşüncelerini ve duygularını ölçmektedir.

### Araştırmanın Amaçları

Araştırmanın temel amacı, Özerk-İlişkisel Benlik Ölçeğinin (ÖİBÖ) geçerlik ve güvenilirlik analizlerini yapmak, ÖİBÖ’nün alt faktörleri olan Özerk Benlik ve İlişkisel Benliğin öznel esenlik halinin alt faktörleri/ alanları (domains) ile ilişkilerini incelemektir. Özerklik ve ilişkisellik, insanın doğuştan gelen temel psikolojik ihtiyaçları olduğundan, öznel esenlik halinin alt faktörleri ile pozitif yönde ilişkili olmaları beklenmektedir. Araştırmanın alt amaçları şöyle sıralanabilir: Özerk Benlik ve İlişkisel Benlik puanları arasındaki ilişkileri incelemek, Özerk Benlik ve İlişkisel Benlik puanlarını cinsiyete (kadın, erkek) ve medeni duruma (evli, bekâr) göre karşılaştırmak, Kağıtçıbaşı’nın önerdiği dört benlik modelinin kesme puanlarını belirlemek, Öznel Esenlik Hali Ölçeği’nin; İngilizce’den Türkçe’ye çevirisini, geçerlik ve güvenilirlik analizlerini yapmak, alt faktörleri arasındaki ilişkileri incelemektir.

### Araştırmanın Soruları

- 1) Özerk-İlişkisel Benlik ölçeği’nin (ÖİBÖ) güvenilirlik (Madde-Toplam ve Cronbach) değerleri nelerdir?
- 2) ÖİBÖ’nün geçerlik değerleri nelerdir? ÖİBÖ’nün Yapı geçerliliği açısından, a) açıklayıcı faktör analizi ve

- b) doğrulayıcı faktör analizi değerleri nelerdir?
- 3) ÖİBÖ'nün alt faktörleri olan Özerk Benlik ve İlişkisel Benlik arasında nasıl bir ilişki vardır?
- 4) Özerk Benlik ve İlişkisel Benlik cinsiyete (kadın, erkek) ve medeni duruma (evli ve bekâr) göre farklılaşmakta mıdır?
- 5) Özerk-Ayrık, Bağımlı-İlişkisel, Özerk-İlişkisel ve Bağımlı-Ayrık benlik modellerinin kesme puanları nelerdir?
- 6) Öznel Esenlik Hali Ölçeği'nin (ÖEHÖ) güvenirlik (Madde-Toplam ve Cronbach) değerleri nelerdir?
- 7) ÖEHÖ'nün geçerlik değerleri nelerdir? Yapı geçerliliği açısından, ÖEHÖ'nün a) açıklayıcı faktör analizi ve b) doğrulayıcı faktör analizi değerleri nelerdir?
- 8) ÖEHÖ'nün alt faktörleri arasında nasıl ilişkiler vardır?
- 9) ÖİBÖ ve ÖEHÖ'nün alt faktörleri arasında nasıl ilişkiler vardır?

### Araştırmanın Önemi

Kağıtçıbaşı'nın (1996) da vurguladığı gibi, kültürü durağanlıktan kurtarmak, toplumsal gelişimi ve sağlığı artırmak için eğitici ve bilinçlendirici çalışmalara ihtiyaç duyulmaktadır. Türkiye'de Özerk-İlişkisel Benliği yaygın hale getirmek, toplumsal gelişim ve sağlığa katkıda bulunabilecektir. Bu amaç doğrultusunda yapılacak çalışmalarda (eğitim, danışmanlık, klinik yardım vb.) güvenle kullanılacak ölçekler geliştirmek, çalışmaların önceliğini oluşturmaktadır. "Esenlik" kavramı, Türk Dil Kurumuna ait Türkçe sözlükte fiziksel ve ruhsal sağlık, sıhhat, rahatlık, huzur ve selamet olarak tanımlanmaktadır. Dolayısıyla; Özerk-İlişkisel Benlik Modeli'nin çok boyutlu Öznel Esenlik Hali Modeli'nin hangi alanlarıyla nasıl bir ilişki içinde olduğunun belirlenmesi, toplum sağlığını korumak ve geliştirmek amacıyla hazırlanacak önleme ve müdahale programlarına ışık tutabilecektir.

### YÖNTEM

#### Katılımcılar ve Verilerin Toplanması

Bu araştırmada, 2019 yılında iki farklı örneklemden veri toplandı. Örneklem 1: Ankara'daki bir devlet üniversitesinin lisans ve yüksek lisans programlarına kayıtlı Türkiye'nin farklı illerinden gelen 18-49 yaşları arasındaki ( $\bar{x}_{yaş} = 20$ ) %90'ı bekâr, %10' u evli 138 bireyden (130'u kadın, 8'i erkek) tesadüfi yöntemle veri toplandı. Örneklem 2: Yaşları 21-64 arasında ( $\bar{x}_{yaş} = 38,305$ ) en az ortaokul düzeyinde eğitime sahip, bir işte çalışan 151'i hiç evlenmemiş, 189'u evli, 2'si boşanmış 342 yetişkin bireyden (174'ü kadın, 168'i erkek) tesadüfi yöntemle veri toplandı.

#### Ölçme Araçları

1) **Özerk-İlişkisel Benlik Ölçeği (ÖİBÖ)**. Kağıtçıbaşı, Baydar ve Cemalcılar (2006) tarafından, Kağıtçıbaşı'nın Aile Değişimi Kuramı ve Özerk-İlişkisel Benlik Modeli (1996; 1996a; 2010) temel alınarak en az lise eğitimi görmüş, şehirlerde yaşayan yetişkin bireyler ve üniversite öğrencileri üzerinde geliştirildi. Ölçekte 1 (Kesinlikle Katılmıyorum) ve 5 (Tamamen Katılıyorum) arasında derecelendirilen 27 madde bulunmaktadır. Özerk

(Autonomous), ilişkisel (Relational) ve Özerk-ilişkisel (Autonomous-Relational) olmak üzere üç alt ölçek vardır. Her bir alt ölçekte 9'ar madde bulunmaktadır. Ölçeğin Cronbach Alpha katsayıları sırasıyla Özerk Benlik için 0.76, ilişkisel Benlik için 0.72, Özerk-İlişkisel Benlik için 0.80'dir.

Bu araştırmada, Kağıtçıbaşı'nın önerisi üzerine, "Özerk/Özerk Benlik" ve "İlişkisel/İlişkisel Benlik" alt ölçekleri kullanıldı. Bu iki alt ölçekten elde edilen ortalamalar ölçüt alınarak dört farklı benlik modeli elde edilmektedir. Özerk ve ilişkisel alt ölçeklerine ait ortalamaların üstünde puan alanlar "Özerk-İlişkisel" benliğe, altında puan alanlar "Bağımlı-Ayrık" benliğe, ilişkisel alt ölçeğinden yüksek, özerk alt ölçeğinden düşük puan alanlar "Bağımlı-İlişkisel" benliğe, bunun tersi durumda olanlar "Özerk-Ayrık" benliğe sahiptirler. Kağıtçıbaşı'na (2010) göre, bunlar arasında en sağlıklı olanı "Özerk-İlişkisel" benlik, en sağlıksız olanı ise "Bağımlı-Ayrık" benliktir.

**2) Öznel Esenlik Hali Ölçeği-ÖEHÖ (Inner Wellbeing Questionnaire-IWBQ).** White, Gaines ve Jha (2013) tarafından geliştirilen ÖEHÖ, insanların sahip oldukları ve yapabildikleri şeylere ilişkin düşünsel ve duygusal değerlendirmelerini ölçmektedir. Hindistan'ın şehirleşmiş bölgelerinde yaşayan, en az lise eğitimi almış toplam 371 yetişkin (177'si evli erkek, 171'i evli kadın, 23'ü bekâr kadın) üzerinde geliştirildi. Katılımcıların yaş ortalaması 42'dir (SD=12.5 yıl). ÖEHÖ, 35 madde ve aralarında ilişkiler olan yedi alt ölçekten veya alandan (domains) oluşmaktadır. Bunlar; 1) Ekonomik Güvence (Economic Confidence/Competence), 2) Yetkinlik/Katılım (sosyal bağlamlarda söz sahibi olma ve etkinliklere katılma) (Agency/Participation), 3) Sosyal Bağlantılar (Social Connections), 4) Yakın İlişkiler (Close Relationships), 5) Fiziksel/Ruhsal Sağlık (Physical/Mental Health), 6) Yeterlilik/Öz-Değer (Competence/Self-Worth), 7) Değerler/Anlam (yaşamı anlamlandırma) (Values/Meaning). Alt ölçeklerin her birinde 5'er madde bulunmaktadır. Ölçekte derecelendirme 1 (Hiçbir Zaman) ve 5 (Her Zaman) arasındadır. Her bir alt ölçekte puan yükseldikçe, öznel esenlik hali o alanda yükselmektedir.

### **Verilerin Analizi**

*Örnekleme 1'de;* ÖİBÖ ve ÖEHÖ'ye ait veriler üzerinde Açıklayıcı Faktör Analizi (AFA) yapıldı. Faktörleştirme tekniği olarak, Temel Bileşenler Analizi seçildi. Güvenirlik analizleri için, Madde-Toplam Korelasyonu ve Cronbach Alfa teknikleri kullanıldı. ÖİBÖ ve ÖEHÖ'nün ölçek içi ve ölçekler arası alt faktörleri arasındaki korelasyonları belirlemek için Pearson Korelasyon Katsayısı tekniği kullanıldı. ÖİBÖ'ye ait veriler üzerinde benlik modellerinin kesme puanlarını belirlemek için Hiyerarşik Olmayan Kümeleme Analizi tekniklerinden K-Ortalama tekniği kullanıldı. Hiyerarşik Olmayan Kümeleme Analizi tekniğinde küme sayısı hakkında ön bilgiler vardır veya araştırmacı anlamlı olacak şekilde küme sayısına karar vermektedir. K-Ortalama tekniği, küme sayısı, en az iki ve en fazla gözlem sayısına eşit ya da daha az olacak şekilde belirlenir. K-Ortalama tekniğinin amacı, gözlemleri sayısı araştırmacı tarafından belirlenen kümelerle göre sınıflamaktır. Sonuçta, gözlemler, K-Ortalama tekniği algoritmaları yöntemiyle kümeler arasındaki değişkenlik en büyük, kümeler içi değişkenlik en küçük olacak şekilde farklı kümelerle yerleştirilmektedir (Alpar, 2011).



*Örnekleme 2'de;* ÖİBÖ ve ÖEHÖ'nün Doğrulayıcı Faktör Analizleri (DFA) yapıldı. ÖİBÖ'nün alt faktörleri olan Özerk Benlik ve İlişkisel Benlik ortalamalarını cinsiyet (kadın, erkek) ve medeni duruma (evli, bekâr) göre karşılaştırmak için Mann Whitney U Testi yapıldı.

## BULGULAR

### 1) ÖİBÖ'nün Güvenirlik Analizi Bulguları

Özerk Benlik alt ölçeği maddelerinin madde-toplam güvenirlik katsayıları .31 ve .54 arasında değişmektedir. Bu alt ölçeğe ait, Cronbach Alfa güvenirlik katsayısı ise .76'dır. İlişkisel Benlik alt ölçeği maddelerinin madde-toplam güvenirlik katsayıları .18 ve .48 arasında değişmektedir, 1. ve 3. maddelerin güvenirlik katsayıları (.18 ve .22) düşük olarak bulundu. Bu alt ölçeğe ait Cronbach Alfa değeri ise .66'dır.

### 2) ÖİBÖ'nün Yapı Geçerliği Analizi Bulguları

ÖİBÖ'nün yapı geçerliği, Açıklayıcı Faktör Analizi (AFA) ve Doğrulayıcı Faktör Analizi (DFA) olmak üzere iki yöntemle belirlendi.

**a) ÖİBÖ'nün AFA Bulguları.** Temel Bileşenler Analizi sonucunda, Özerk Benlik alt ölçeğinin; orijinalinde olduğu gibi, 9 maddeden oluştuğu, KMO değeri'nin .75, Bartlett'inin 0.001 düzeyinde anlamlı, maddelerin faktör yüklerinin .42 ve .68 arasında değiştiği, açıklanan toplam varyansının .35,40 olduğu bulundu. İlişkisel Benlik alt ölçeğinin; orijinalinde olduğu gibi, 9 maddeden oluştuğu, KMO değerinin .71, Bartlett'inin 0.001 düzeyinde anlamlı, faktör yüklerinin .48 ve .84 arasında değiştiği, açıklanan toplam varyansın ise .57,38 olduğu bulundu.

**b) ÖİBÖ'nün DFA Bulguları.** Örnekleme 2'den elde edilen veriler üzerinde AMOS programında ÖİBÖ'ye ait DFA yapıldı. Bu analizde;  $\chi^2/df = 402, 426/127 = 3,1687$ , RMSEA = 0,080, Özerk Benlik (Faktör 1) =  $P < 0.001$ , İlişkisel Benlik (Faktör 2) =  $P < 0.001$  olup model uygundur. Bulgular, istatistiksel olarak kabul edilebilir sınırlar içindedir (Bryne, 2010; Özdamar, 2010; Schumacker ve Lomax, 2010; Kline, 2011; Blunch, 2013).

### 3) ÖİBÖ'nün Alt Faktörleri Arasındaki İlişkilere Ait Bulgular

Özerk Benlik ve İlişkisel Benlik arasındaki Perason Korelasyon Katsayısı tekniği ile elde edilen korelasyon katsayıları Tablo1'de verilmektedir.

**Tablo 1.** Özerk Benlik ve İlişkisel Benlik Arasındaki Korelasyon Katsayıları

	n	Özerk Benlik	İlişkisel Benlik
Özerk Benlik	129	.1	-.517**
İlişkisel Benlik	129		.1

\*\*p< 0.01

Tablo 1’de görüldüğü gibi, Özerk Benlik ile İlişkisel Benlik puanları arasında orta düzeyde negatif ve anlamlı korelasyon vardır ( $r = - 0.52$   $p < 0.01$ ). Bu bulgu, özerklik arttıkça ilişkiselliğin azaldığını veya bunun tersi bir durum olduğunu göstermektedir.

#### 4) Özerk Benlik ve İlişkisel Benlik Puanlarının Cinsiyet ve Medeni Duruma Göre Karşılaştırılması

Cinsiyete göre yapılan Mann-Whitney U testi analizi sonucuna göre, kadınların İlişkisel Benliği erkeklerinkinden anlamlı olarak daha yüksektir (Kadın Mean Rank=182,40, Erkek Mean Rank=158,17,  $P=0.023$ ). Medeni duruma göre yapılan Mann-Whitney U testi analizi sonucuna göre, bekârların Özerk Benliği evli olanlarinkinden anlamlı olarak daha yüksektir (Bekâr Mean Rank=178,35, Evli Mean Rank= 153,52,  $P= 0,019$ ).

#### 5) ÖİBÖ Puanları Üzerinde K-Ortalamaları Kümeleme Analizi Bulguları

Benlik modellerine ait kesme puanlarını belirlemek için Özerk Benlik ve İlişkisel Benlik puanları üzerinde K-Ortalamaları Kümeleme Analizi yapıldı. Özerk Benliğe ve İlişkisel Benliğe ait ortalama puanlar baz alınarak benlik modellerini ifade eden kümeler saptandı. Böylece; Özerk-Ayrık, Bağımlı-İlişkisel, Özerk-İlişkisel ve Bağımlı-Ayrık benlik modellerinin kesme puanları belirlendi. Özerk Benlik ve İlişkisel Benliğe ait betimsel istatistikler Tablo 2’de verilmektedir.

**Tablo 2.** ÖİBÖ Puanlarının Betimsel İstatistikleri

Merkez Benlikler	n	$\bar{x}$	SS
Özerk	120	29,44	5,60
İlişkisel	129	33,47	5,03

\*\* $p < 0.01$

Araştırmaya dahil olan örneklem grubunun Özerk Benlik puanlarına ait ortalama ve standart sapma  $29,44 \pm 5,60$ , İlişkisel Benlik puanlarına ait ortalama ve standart sapma  $33,47 \pm 5,03$ ’tür. Ortalamalar arasındaki fark anlamlıdır ( $P < 0.01$ ). Bu ortalama puanlar kriter alınarak, dört farklı benlik modeline ait kümeler ve kesme puanları Tablo 3’de verilmektedir.

**Tablo 3.** K-Ortalama Kümeleme Analizi Sonucu Belirlenen Kümeler ve Kesme Puanları

	Özerk-Ayrık	Bağımlı-İlişkisel	Özerk-İlişkisel	Bağımlı-Ayrık	F	p
Özerklik	35,86	22,39	31,45	24,90	134,183	0,000*
İlişkisel	27,31	39,33	35,45	32,77	81,490	0,000*

\* $p < 0,05$

K-Ortalama Tekniği ile, merkez ortalama değerler kriter alınarak dört küme belirlendi. Bu kümeler benlik modellerini ifade etmektedir. Özerk-Ayrık benliğe sahip olan bireyin ilişkisellik puanı 27,31'in altında, özerklik puanı 35, 86'nın üstünde, Bağımlı-İlişkisel benliğe sahip olan bireyin ilişkisellik puanı 39,33'ün üstünde, özerklik puanı 22,39'un altında, Özerk-İlişkisel benliğe sahip olan bireyin ilişkisellik puanı 35,45'in üstünde, özerklik puanı 31,45'in üstünde; Bağımlı-Ayrık benliğe sahip olan bireyin ilişkisellik puanı 32,77'nin altında, özerklik puanı 24,90'in altında olmalıdır.

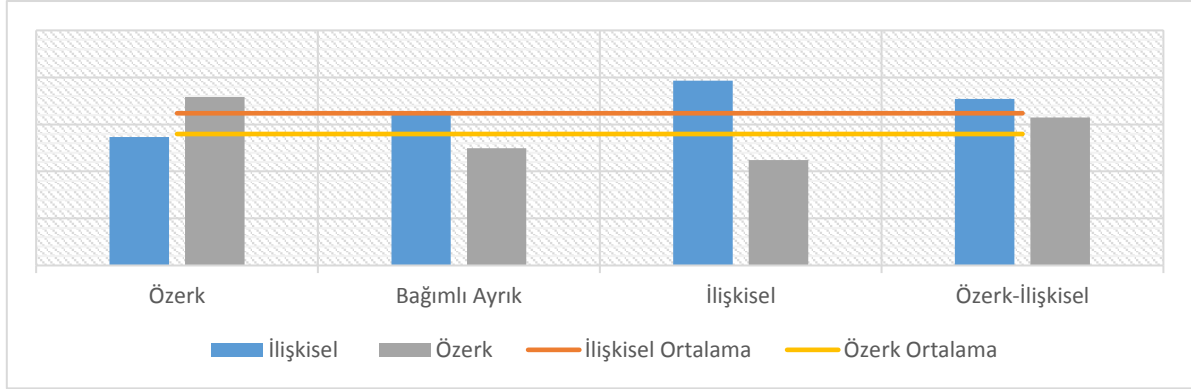
Kümelerin ortalama puanlarının farklılık gösterme durumlarının incelenmesi amacıyla yapılan ANOVA testi sonucuna göre, özerklik ve ilişkisellik için oluşturulan dört grubun ortalamaları arasındaki farklar anlamlıdır ( $P = 0,001 < 0,05$ ), yani kümeler birbirinden bağımsızdır. Kümeler arasında, özerklik puanı ( $F = 134,183; P < 0,05$ ) ve ilişkisellik puanı ( $F=81,490; p < 0,05$ ) açısından anlamlı farklılıklar bulunmaktadır.

Sonuç olarak; araştırmalarda, eğitici ve psikolojik yardım amaçlı uygulamalarda bu araştırmada belirlenen kesme puanları kullanılarak bireylerin benlik tipleri belirlenebilir ve benlik grupları oluşturulabilir. Mevcut örneklem içinde dört benlik modelinin veya kümelerin büyüklükleri de incelendi. Kümelere atanan birey sayıları Tablo 4'te verilmektedir.

**Tablo 4.** Kümelere Atanan Birey Sayısı

Küme	n	%
Özerk– Ayrık	29	21,0
Bağımlı– İlişkisel	18	13,0
Özerk – İlişkisel	38	27,5
Bağımlı – Ayrık	31	22,5
Missing	22	15,9
Toplam	138	100,0

Tablo 4'te görüldüğü gibi, Özerk-Ayrık kümeye 29 (%21,0) birey atanırken, Bağımlı-İlişkisel kümeye 18 (%13,0), Özerk-İlişkisel kümeye 38 (%27,5) ve Bağımlı-Ayrık kümeye 31 (%22,5) birey atanmıştır. Analiz sonucunda, 22 (%15,9) bireyin herhangi bir kümeye atanmadığı görülmektedir. Bu durumda, 38 kişi ile 1. sırada Özerk-İlişkisel, çok az bir farkla 2. sırada Bağımlı-Ayrık, 3. sırada Özerk-Ayrık, 4. sırada Bağımlı-İlişkisel benlik modelinin olduğu görülmektedir. Çizelge 1 ortalamalara göre benlik modellerini göstermektedir.

**Çizelge 1.** Ortalamalara Göre Benlik Modelleri

### ÖİBÖ'nün Puanlanması

Özerk Benlik alt ölçeği 9 maddeden, İlişkisel Benlik alt ölçeği 9 maddeden oluşmak üzere ölçekte 18 madde bulunmaktadır. “Yakınlarımla aramdaki bağ, kendimi huzur ve güven içinde hissetmemi sağlıyor.” ilişkiselliği, “Kararlarımda yakınlarımla etkisi çok azdır.” özerkliği ifade eden madde örnekleridir. Maddelerin puanlanması 1 (Kesinlikle Katılmıyorum) - 5 (Tamamen Katılıyorum) arasındadır. Bireyin sahip olduğu benlik modelini belirleyebilmek için, kesme puanları şöyledir: Özerk-Ayrık benliğe sahip olan bireyin ilişkisellik puanı 27,31’in altında, özerklik puanı 35, 86’nın üstünde, Bağımlı-İlişkisel benliğe sahip olan bireyin ilişkisellik puanı 39,33’ün üstünde, özerklik puanı 22,39’un altında, Özerk-İlişkisel benliğe sahip olan bireyin ilişkisellik puanı 35,45’in üstünde, özerklik puanı 31,45’in üstünde; Bağımlı-Ayrık benliğe sahip olan bireyin ilişkisellik puanı 32,77’nin altında, özerklik puanı 24,90’ın altında olmalıdır. Kağıtçıbaşı’na göre, benlikler arasında, en sağlıklı olanı Özerk-İlişkisel, en sağlıksız olanı ise “Bağımlı-Ayrık”tır.

### Öznel Esenlik Hali Ölçeği'nin (ÖEHÖ) Türkçe'ye Çeviri ve Adaptasyon Çalışmaları

White, Gaines ve Jha (IWBO; 2013) tarafından geliştirilen ÖEHÖ'nün İngilizce'den Türkçe'ye çevirisi araştırmacı tarafından yapıldı. Yapılan çeviri, araştırmacının kendisi ve Türk kültüründe yetişmiş ve uzmanlık alanı İngilizce ve Türkçe olan iki öğretim görevlisi tarafından Türkçe'ye ve Türk kültürüne uygunluk açısından incelendi. Bu işlemin ardından, aynı ekip (araştırmacı ve İngilizce dil uzmanı), orijinal İngilizce ölçek ile dil uyumunu tespit etmek için, Türkçe'ye çevrilen ölçeği tekrar İngilizce'ye çevirdi ve gerekli düzeltmeleri yaptı. Çeviri çalışmalarından sonra, Türkçe'ye çevrilen ölçek, Türk kültüründe yetişmiş 30'un üzerinde üniversite öğrencisine deneme amaçlı olarak uygulandı. Bu uygulamada, öğrencilerden anlaşılmayan maddeleri ve ifadeleri işaretlemeleri istendi. Aynı ekip (araştırmacı ve Türkçe dil uzmanı) tarafından anlaşılmayan maddeler ve ifadeler üzerinde düzeltmeler yapıldı. Sonra, Türkçe ölçek, projeksiyon cihazından 50 üniversite öğrencisine yansıtıldı. Bu süreçte, tartışma tekniğiyle düzeltmeler yapılarak ölçeğe son şekli verildi. Çeviri ve adaptasyon yönteminde, Van de Vijver ve Hambleton'nın (1996) Psikolojik Testlerin Çevirisi için Pratik Yönergeler çalışmasından yararlanıldı.

#### 6) ÖEHÖ'nün Güvenirliğine Ait Bulgular

ÖEHÖ'nün; maddelerine ait madde-toplam güvenilirlik katsayıları .82 ve .85 arasında değişmektedir, toplam Cronbach Alfa güvenirligi .83'tür.

#### 7) ÖEHÖ'nün Yapı Geçerliliğine Ait Bulgular

ÖEHÖ'nün yapı geçerliği, Açıklayıcı Faktör Analizi (AFA) ve Doğrulayıcı Faktör Analizi (DFA) olmak üzere iki yöntemle belirlendi.

**a) ÖEHÖ'nün AFA Bulguları.** SPSS 24 programı kullanılarak, Temel Bileşenler Analizi yapıldı. Sonuçta, orijinalinde olduğu gibi yedi faktör ve 35 maddeden oluşan bir ölçek elde edildi. Ölçeğin; açıklanan toplam varyansı % 53.33, toplanabilirlik değeri  $F = 119.602$   $P < 0.001$ , KMO değeri .85, Bartlett'ı 0.001 düzeyinde anlamlıdır.

**b) ÖEHÖ'nün DFA Bulguları.** Ölçeğin doğrulayıcı faktör analizi, örneklem 2 üzerinde AMOS programında yapıldı. Bu analizde,  $\chi^2 = 288.95$ ,  $df = 567$ ,  $\chi^2/df$  oranı = 0.51, SRMSR = 0.04, AGFI = 0.94. Tüm maddeler pozitif yönde ve 0.05 düzeyinde anlamlıdır. Bulgular, istatistiksel olarak kabul edilebilir sınırlar içindedir (Bryne, 2010; Özdamar, 2010; Schumacker ve Lomax, 2010; Kline, 2011; Blunch, 2013).

#### ÖEHÖ'nün Alt Ölçekleri/Alanları ve Puanlanması

ÖEHÖ'nün alt ölçekleri veya alanları orijinalinde olduğu gibi isimlendirildi. 1) Ekonomik Güvence, 2) Yetkinlik/Katılım (söz sahibi olma ve etkinliklere katılma), 3) Sosyal Bağlantılar: "İşlerinizi tamamlamanızda size yardımcı olabilecek insanlar tanıyor musunuz?" 1 = Hiç kimseyi tanımıyorum, 5 = İhtiyaç duyabileceğim her konuda yardımcı olabilecek kişiler tanıyorum. 4) Yakın İlişkiler: "Moraliniz bozuk olduğunda, çevrenizde bunu paylaşabileceğiniz biri olduğunu düşünüyor musunuz?" 1 = Hiçbir zaman düşünmüyorum, 5 = Her zaman düşünüyorum. 5) Fiziksel/Ruhsal Sağlık: "Uyku sorununuz var mı?" 1=Her zaman, 5= Hiçbir zaman. Bu tür olumsuz maddelerde ters puanlama yapılmaktadır. 6) Kişisel Yeterlilik/Öz-Değer: "Hayatınızdaki zorluklarla ne kadar başedebiliyorsunuz?" 1 = Hiçbir zaman başedemiyorum, 5 = Her zaman başedebiliyorum. 7) Değerler/Anlam (yaşamı anlamlandırma). Her bir alt ölçekte puan yükseldikçe, o alanda öznel esenlik de yükselmektedir.

#### 8) ÖEHÖ'nün Alt Faktörleri Arasındaki İlişkilere Ait Bulgular

ÖEHÖ'nün alt faktörleri arasındaki ilişkilere ait Pearson Korelasyon Katsayısı bulguları Tablo 5'te verildi.

**Tablo 5.** ÖEHÖ'nin Alt Faktörleri Arasındaki Korelasyon Katsayıları

Alt Ölçekler	1	2	3	4	5	6	7
1. Ekonomik Güvence	.1	.49**	.26**	.36**	.27**	.47**	.42**
2. Yetkinlik/ Katılım		.1	.38**	.37**	.34**	.48**	.39**
3. Sosyal Bağlantılar			.1	.52**	.38**	.23**	.38**
4. Yakın İlişkiler				.1	.29**	.40**	.34**
5. Fiziksel/Ruhsal Sağlık					.1	.41**	.53**
6. Yeterlilik/Öz-Değer						.1	.51**
7. Değerler/Anlam							.1

\*\*p< 0.01, n = 137

Tablo 5'te görüldüğü gibi, ÖEHÖ'nün tüm alt faktörleri arasında pozitif yönde ilişkiler vardır ve bu ilişkiler  $P < .01$  düzeyinde anlamlıdır.

### 9) ÖİBÖ ve ÖEHÖ'nün Alt Faktörleri Arasındaki İlişkilere Ait Bulgular

ÖİBÖ ve ÖEHÖ'nün alt faktörleri arasındaki ilişkilere ait Pearson Korelasyon Katsayısı bulguları Tablo 6'da verilmektedir.

**Tablo 6.** ÖİBÖ ve ÖEHÖ'nün Alt Faktörleri Arasındaki Korelasyon Katsayıları

ÖEHÖ	ÖİBÖ	
	Özerk Benlik	İlişkisel Benlik
Yetkinlik/ Katılım	.29**	
Sosyal Bağlantılar		.22**
Yakın İlişkiler		.24**

\*\*P< 0.01, n = 128

Tablo 6'da görüldüğü gibi, Özerk Benlik ile Yetkinlik/Katılım arasında düşük düzeyde pozitif ve anlamlı ilişki vardır ( $r = 0.29$ ,  $P < .01$ ). İlişkisel Benlik ile Sosyal Bağlantılar ( $r = 0.22$ ,  $P < 0.01$ ) ve Yakın İlişkiler ( $r = 0.24$ ,  $p < 0.01$ ) arasında düşük düzeyde pozitif ve anlamlı ilişkiler vardır.

## TARTIŞMA VE SONUÇ

### 1) ÖİBÖ'nin Güvenirliği

Özerk Benlik alt ölçeğine ait Madde-Toplam Korelasyon Katsayıları ve Cronbach Alfa ( $\alpha$ ) değerleri istatistiksel açıdan kabul edilebilir sınırlar içindedir. Ancak, bu alt ölçekteki 1. Maddenin (Kendime çok yakın hissettiğim insanların desteğine ihtiyaç duyuyorum) Madde-Toplam güvenirliliği düşüktür. Bu maddenin düzeltilmesi gerekebilir. İlişkisel Benlik alt ölçeğine ait Cronbach Alfa değeri .66'dır. ÖİBÖ, Madde-Toplam Korelasyonu .30 ve üzerindeki

maddelerden oluşursa, bireyleri iyi düzeyde ayırt edebilir (Büyüköztürk, 2004). Bu sayede, iç tutarlılığa ilişkin Cronbach Alfa değerleri de yükselebilir.

## 2) ÖiBÖ'nün Yapı Geçerliliği

**a) AFA Sonuçları.** ÖiBÖ üzerinde yapılan AFA, orjinalinde olduğu gibi, Özerk Benlik ve İlişkisel Benlik olmak üzere iki faktör ortaya koydu. Bu sonuç; Kağıtçıbaşı, Baydar ve Cemalcılar'ın (2006) bulgularıyla tutarlıdır.

**b) DFA Sonuçları.** ÖiBÖ puanları üzerinde yapılan DFA, ölçeğin Özerk Benlik ve İlişkisel Benlik olmak üzere iki yapıdan oluştuğunu ortaya koydu. Bu sonuç, Kağıtçıbaşı'nın (1996; 2010) Özek-İlişkisel Benlik Modelini doğrulamaktadır.

## 3) ÖiBÖ'nün Alt Faktörleri Arasındaki İlişkiler

Özerk Benlik ve İlişkisel Benlik arasında orta düzeyde ve negatif yönde elde edilen anlamlı korelasyon, bu iki faktörün birbirinden farklı olmakla birlikte, birbirini etkileyen özellikler olduğunu göstermektedir. İki alt ölçek arasındaki negatif korelasyon; özerklik azaldıkça, ilişkiselliğin artmakta olduğunu veya ilişkisellik azaldıkça özerkliğin artmakta olduğunu göstermektedir. Kağıtçıbaşı'nın Benlik Modeli Kuramı'nda (1996; 2010) vurguladığı gibi, "yetkinlik" özerklik ve bağımlılık olmak üzere iki boyuttan, "kişiler arası mesafe" ise ayrıklık ve ilişkisellik olmak üzere iki boyuttan oluşmaktadır. Şekil 2 den de anlaşılacağı gibi, özerklik ve ilişkisellik farklı özellikler olmakla birlikte, bir arada da olabilen özelliklerdir. Yani, birey yerine göre hem özerk, hem de ilişkiselle davranışlar gösterebilmektedir. Özerk-İlişkisel benliğe sahip bir birey; kendi ilgileri, değerleri ve amaçları çerçevesinde bağımsız davranışlar göstermekle birlikte, ilişki kurmaya da değer vermektedir. Böyle bir birey; ilişki kurmak ve ilişkilerini güçlendirmek için çaba gösterir, ilişkilerinde memnuniyet arar. Pavot ve Diener'a (2006) göre, sosyal ilişkiler ve bilhassa yakın ilişkiler yaşam doyumunun önemli bir parçasıdır. Aydın (2018g), son ergenlik ve genç yetişkinlik dönemlerinden hiç evlenmemiş Türk ve Amerikalı bireyler üzerinde yaptığı karşılaştırmalı bir araştırmada, kültürel farklılık (bireyci, toplulukçu) olmaksızın yalnızlığın, yaşam doyumunu orta düzeyde, negatif yönde ve anlamlı olarak etkilediğini, bu etkinin, romantik ilişkisi olan bireylerde daha yüksek olduğunu buldu. Kağıtçıbaşı (1996; 2010) ve başka birçok kuramcı, özerklik ve ilişkiselliğin temel psikolojik ihtiyaçlar olduğunu vurgulamaktadırlar. Bu iki ihtiyacı dengeli bir şekilde karşılanabilmesi, psikolojik olarak sağlıklılığın bir göstergesidir. Bu nedenle, Özerk-İlişkisel Benlik en sağlıklı benliktir.

## 4) ÖiBÖ'nün Demografik Değişkenlerle İlişkisi

Cinsiyete göre yapılan analiz sonucunda, kadınların ilişkiselle benliği erkeklerinkinden anlamlı olarak daha yüksek çıktı. Bu bulgu, Madson ve Trafimov (2001), Bresnahan, Chiu ve Levine'nin (2004) bulgularıyla tutarlıdır. Medeni duruma göre yapılan analiz sonucunda, bekârların özerk benliği evli olanlarinkinden, evlilerin ilişkiselle benliği bekârlarinkinden anlamlı olarak daha yüksek çıktı. Örneklemin yaş ortalaması ( $\bar{x}_{yaş} = 38,31$ ) dikkate alındığında, "aile" faktörü bu farklılıkta rol oynamış olabilir. Evlilerin, aile etkileşimine daha fazla, bekârların ise daha az sahip olmaları bu farklılıkta etkili olmuş olabilir. Bu bulgu, Türkiye'nin toplulukçu (kollektivist) kültüründen de

kaynaklanmış olabilir. Toplulukçu kültürlerde, aile içi ilişkiler yoğun iken, aileler arası ilişkiler mesafelidir. Ayrıca, Türk kültüründe aileler bekâr bireylerle etkileşimlerini mümkün olduğunca kısıtlı tutmaktadırlar.

### 5) K-Ortalamları Kümeleme Analizi

ÖİBÖ puanları üzerinde yapılan K-Ortalamları kümeleme analizi sonucunda dört benlik modeli elde edildi. Bunlar; “Bağımlı-İlişkisel, Özerk-Ayrık, Özerk-İlişkisel ve Bağımlı-Ayrık” benlik modelleridir. Analiz sonucunda, her benliğe veya kümeye yeterince birey atandı, 22 birey ise hiçbir kümeye atanmadı. Ercan’ın (2013) yaptığı bir çalışmada da hiçbir kümeye atanmayan veya benlik kategorisine girmeyen bireyler oldu. Bu çalışmada, dört farklı benlik modelinin elde edilmesi, Kağıtçıbaşı’nın Benlik Modelini doğrulamaktadır. Farklı benlik modellerinin varlığına ilişkin bulgular; Karadayı’nın (1994) “ilişkili özerklik ölçeği” bulgularıyla, Ercan’ın (2013), bireylerin tek bir benlik modelinde değil, benliğin üçlü (bireyci-ilişkisel-toplulukçu) ya da ikili (bireyci-ilişkisel ve ilişkisel-toplulukçu) bileşimleri ekseninde sınıflandırılabileceğine ilişkin araştırma bulgularıyla tutarlıdır.

Kümeleme analizi, benlik modellerini büyüklüklerine göre de sıraya koydu. Özerk-İlişkisel modele ait kümenin en büyük olmasının nedeni, örneklemin lisans ve yüksek lisans öğrencilerinden oluşmasından, karşı cinsle ilişkilerin daha kolay olduğu son ergenlik ve genç yetişkinlik çağlarında olmalarından kaynaklanmış olabilir. Üniversite eğitimi görmek gibi aynı amaçla aynı kontekste (üniversite ortamında) yer almaları ilişkiseliliklerine büyük katkı sağlıyor olabilir. Aile baskısından uzakta, büyük şehirde yüksek öğrenim görüyor olmaları özerkliklerine önemli katkı sağlıyor olabilir.

Fakat, Kağıtçıbaşı’nın (2010) psikopatolojik benlik olarak değerlendirdiği “Bağımlı-Ayrık” yapının da çok az bir farkla ikinci sırada yer alması, eğitici ve bilinçlendirici çalışmalara ağırlık verilmesi gerektiğine işaret etmektedir. Bu bulgu, çalışmanın “Giriş” bölümünde sunulan Özerk-İlişkisel Bekâr Danışmanlığı Modeli’ne (ÖİBDM) (Aydın, 2017; 2018f) de ihtiyaç duyulduğunu göstermektedir. Örneklemini oluşturan bireylerin, romantik ilişkiler ve eş seçimi açısından kritik dönemde olmaları da Bekâr Danışmanlığı yardımını gerekli kılmaktadır.

### 6) ÖEHÖ’nün Güvenirliği

ÖEHÖ’nün; Madde-Toplam güvenirlikleri ve toplam Cronbach Alfa güvenirliği istatistiksel olarak yeterlidir.

### 7) ÖEHÖ’nün Geçerliliği

ÖEHÖ’nün puanları üzerinde yapılan AFA ve DFA sonucunda, orijinalinde olduğu gibi 35 maddeden ve yedi alt faktörden oluşan ölçek elde edildi. Bu bulgular, White, Gaines ve Jha’nın (2013) Hindistan’lı örneklem üzerinde yaptıkları ve Gaines’in (2014) Zambia örneklemini üzerinde yaptığı araştırma bulgularıyla tutarlıdır. Gaines (2014), ÖEHÖ’nün model geçerliğini Zambia’nın kırsal kesimlerinden geniş bir örneklem üzerinde DFA ile test etti. Araştırmacı, tek faktörden ziyade çok faktörün daha iyi bir uyum iyiliği (Optimal goodness-of-fit) gösterdiğini, ÖEHÖ’nün Hindistan örnekleminde olduğu gibi, kendi aralarında ilişkili olan yedi alandan (domains) oluştuğunu ortaya koydu.

### 8) ÖEHÖ’nün Alt Faktörleri Arasındaki Korelasyonlar



ÖEHÖ'nün tüm alt faktörleri birbiriyle anlamlı ve pozitif yönde ilişkilidir. Ayrıca, her alt faktör esenliğin farklı yönlerini ölçmektedir. Bu analizden elde edilen bulgular, orijinal ölçeğin bulgularıyla tutarlıdır.

### 9) ÖİBÖ ve ÖEHÖ alt faktörleri arasındaki ilişkiler

Öznel Esenlik Hali Ölçeğinin alt faktörleri olan Sosyal Bağlantılar ve Yakın İlişkilerin, Özerk-İlişkisel Benlik Ölçeğinin "İlişkisel Benlik" faktörüyle pozitif yönde anlamlı ilişki içinde olması, ilişkisel Benlik alt faktörünün benzer ölçekler geçerliğine işaret etmektedir. Ayrıca, bireyin ilişkisel benliğinin gelişmesinde ve aktif kalmasında yakın ilişkiler ve sosyal bağlantılar içinde olmasının gerektiği anlaşılmaktadır. Kuşkusuz bunun tersi de doğrudur; ilişkisel benliği gelişmiş bir insan yakın ilişkiler ve sosyal bağlantılar kurabilmektedir.

ÖİBÖ'nün alt faktörü olan Özerk Benlik ile ÖEHÖ'nün alt faktörü olan Yetkinlik/Katılım (söz sahibi olma ve etkinliklere katılma) arasında pozitif ve anlamlı ilişkiler, Özerk Benlik alt faktörünün benzer ölçekler geçerliğine kanıt oluşturmaktadır. Kağıtçıbaşı'nın Benlik Modelinde özerklik, yetkinliğin bir alt faktörüdür. Özerkliğin tersi bir durum ise, bağımlılıktır. Yetkinliğin, insanın temel bir psikolojik ihtiyacı olan "özerklik" ile pozitif ilişki içinde olması teorik olarak oldukça anlaşılabilir bir bulgudur. Örneğin; Özerk Benliğe sahip olan bir birey; etkinliklere katılma, kendini ifade etme, sesini duyurmaya çalışma, olumsuz resmi kararları değiştirmek için girişimde bulunma, insanlara kendini dinlettirme, önemli konularda karar vermede özgür olma gibi davranışlar sergilemede yetkin olabilmektedir.

Bu araştırmadan çıkarılan sonuçlar şöyle sıralanabilir: ÖİBÖ, eğitim programlarında, araştırmalarda ve klinik değerlendirmelerde kullanılmak üzere yeterli geçerlik ve güvenilirliğe sahiptir. Özerklik ve ilişkisellik farklı yapılar olmakla birlikte, ikisi bir arada daha sağlıklı bir yapı ve sentez oluşturabilmektedir. Özerklik ve ilişkisellik; cinsiyete ve medeni statüye göre değişmektedir. Kadınlar ve evliler İlişkisel Benliğe, erkekler ve bekârlar Özerk Benliğe sahiptirler. Aile Değişimi Kuramı ve Benlik Modeli'nde öne sürüldüğü gibi, Özerk-Ayrık, Bağımlı-İlişkisel, Özerk-İlişkisel ve Bağımlı-Ayrık olmak üzere dört farklı benlik modeli vardır. Özerklik ve ilişkisellik insanın temel psikolojik ihtiyaçları olması sebebiyle Öznel Esenlik Hali Ölçeği'nin Yetkinlik/Katılım, Yakın İlişkiler ve Sosyal Bağlantılar boyutlarıyla pozitif yönde ilişkilidir. ÖEHÖ, eğitim programlarında, araştırmalarda ve klinik değerlendirmelerde kullanılmak üzere yeterli geçerlik ve güvenilirliğe sahiptir. Öznel esenlik hali, aralarında ilişkiler bulunan çok boyutlu bir değişkendir.

### ÖNERİLER

Geçerlik ve güvenilirlik çalışmaları daha geniş örneklemeler üzerinde tekrar test edilebilir. ÖEHÖ'nün alt faktörlerinin de güvenilirlikleri test edilebilir. Her iki ölçeğin de Test-Tekrar Test güvenilirlik değerleri belirlenebilir. Her iki ölçek, geniş örneklemeler üzerinde cinsiyete, gelişim dönemine, medeni statüye, SES'e göre incelenebilir. Örneğin, son ergenlik veya genç yetişkinlik döneminde Özerk-İlişkisel benliğe sahip olan birey, orta ve ileri yaşlarda da aynı benliğe sahip midir? Benlik modellerindeki değişim, demografik özelliklere (gelişim dönemi, medeni statü gibi) ve çevresel faktörlere göre "boylamsal" çalışmalarla ortaya konulabilir. Böylece, teorik olarak

en sağlıklı yapı olduğu öne sürülen Özerk-İlişkisel Benlik modeli ile en sağlıksız olduğu öne sürülen Bağımlı-Ayrık Benlik modelinin hangi durumlarda veya bağlamlarda ortaya çıktığı tespit edilebilir. ÖİBÖ'nin kesme puanları eşit sayıda kadın ve erkekte oluşan daha geniş örneklem üzerinde yeniden hesaplanabilir. Bu araştırmada, kesme puanlarının incelendiği örnekleme erkek sayısı kadın sayısından azdı. Dört farklı benlik modeli ile ÖEHÖ'nün alt faktörleri arasındaki ilişkiler incelenebilir. Daha geniş örneklem üzerinde bu dört benlik modelinden hangisinin Türkiye'de yaygın olduğu tespit edilebilir. Eğitici ve bilinçlendirici çalışmalarla; kadınların özerk benliği, erkeklerin ilişkisel benliği, evli bireylerin özerk benliği, bekâr bireylerin ilişkisel benliği geliştirilebilir. Bu amaç doğrultusunda, Aydın (2017; 2018f) tarafından önerilen ÖİBDM devlet destekli kapsamlı projelerle ulusal düzeyde uygulanabilir.

### KAYNAKÇA

- Alpar, R. (2011). *Uygulamalı çok değişkenli istatistiksel yöntemler*. Ankara: Detay Yayıncılık.
- Aydın, K. B. (2017). Bekâr Danışmanlığı ve Özerk-İlişkisel Bekâr Danışmanlığı Modeli: Türkiye'de Yeni Bir Kavram, Araştırma, Uzmanlık ve Çalışma Alanı. *TURAN-SAM*, 9(36), 707-715.
- Aydın, K. B. (2018f, Temmuz). *Model of autonomous-relational singles counseling (MARSC) in collectivist cultures: The Turkey Model*. 24. The International Association for Cross-Cultural Psychology Kongresi'nde sunulan poster, The University of Guelph, Canada.
- Aydın, K.B. (2018g, Temmuz). *The comprison of the young never marrieds living in Turkey and United States in terms of loneliness, anger, and life satisfaction*. 24. The International Association for Cross-Cultural Psychology Kongresi'nde sunulan poster, The University of Guelph, Canada.
- Büyüköztürk, Ş. (2004). *Sosyal bilimler için veri analizi el kitabı (4.Baskı)*. Ankara: Pegem A yayınları.
- Blunch, N. J. (2013). *Introduction to Structural Equation Modelling Using SPSS and AMOS*. USA: Sage Pub.
- Bresnahan, M. H., Chiu, H. C., & Levine, T. R. (2004). Self-Construal as a Predictor of Communal and Exchange Orientation in Taiwan and the USA. *Asian Journal of Social Psychology*, 7, 187-203.
- Bryne, B. M. (2010). *Structural Equation Modelling with AMOS (2nd Edt.)*. USA: Routledge Taylor & Francis.
- Ercan, H. (2013). Genç yetişkinlerde benlik kurgusu üzerine bir çalışma. *Journal of World of Turks*, 5(2), 157-178.
- Gaines, S. O. Jr (2014). Evaluation of the inner wellbeing model in Zambia. *Psychology of Well-Being: Theory, Research and Practice*, 4:16.
- Kağıtçıbaşı, Ç. (1996). Özerk-İlişkisel benlik: Yeni bir sentez. *Türk Psikoloji Dergisi*, 11(37), 36-43.
- Kağıtçıbaşı, Ç. (1996). The Autonomous-Relational Self: A New Synthesis. *European Psychologist*, 1(3), 180-186.
- Kağıtçıbaşı, Ç. (1996a). Family and human development across cultures: A view from the other side. Hillsdale, N.J.: Erlbaum.
- Kağıtçıbaşı, Ç. (2010). *Benlik, aile ve insan gelişimi: Kültürel psikoloji*. İstanbul: Koç Üniversitesi Yayınları.
- Kağıtçıbaşı, Ç., Baydar, N. ve Cemalcılar, Z. (2006). *Autonomy and Relatedness Scales (Progress report)*. İstanbul: Koç University.

- Karadayı, E. F. (1998). *İlişkili özerklik kavramı, ölçülmesi, gelişimi, toplumsal önemi, gençlere ve kültüre özgü değerlendirmeler*. Adana: Çukurova Üniversitesi Basımevi.
- Kline, R. B. (2011). *Principles and Practice of Structural Equation Modeling (3rd Edt.)*. New York: Guilford Press.
- Madson, L. & Trafimow, D. (2001). Gender Comparison in the Private, Collective and Allocentric Selves. *The Journal of Social Psychology*, 141(4), 551-559.
- Markus, H. R. & Kitayama, S. (2003). Culture, Self, and Reality of the Social. *Psychological Inquiry*, 14 (3 and 4), 277-283.
- Özdamar, K. (2010). *Paket programlar ile istatistiksel veri analizi: Çok değişkenli analizler (7. Baskı)*. Eskişehir: Kaan Kitabevi.
- Pavot, W. & Diener, E. (Şubat 13, 2006). Understanding scores on the satisfaction with life scale. 30 Mayıs 2018 tarihinde [http://www.midss.org/sites/default/files/understanding\\_swls\\_scores.pdf](http://www.midss.org/sites/default/files/understanding_swls_scores.pdf) adresinden alınmıştır.
- Ryan, R. M. & Deci, E. L. (2000). Self-determination theory and the facilitation of intrinsic motivation, social development, and well-being. *American Psychologist*, 55, 68–78.
- Ryan, R. M. & Deci, E. L. (2001). On happiness and human potentials: A review of research on hedonic and eudaimonic well being. *Annual Review of Psychology*, 52, 141–166.
- Ryff, C. D., & Keyes, C. L. M. (1995). The structure of psychological well-being revised. *Journal of Personality and Social Psychology*, 69, 719–727.
- Schumacker, R. J., & Lomax, R. G. (2010). *A Beginner's Guide to Structural Equation Modelling (3rd Edt)*. New York: Routledge Taylor & Francis Group.
- Triandis, H. C. (1989). The Self and Social Behavior in Differing Cultural Context. *Psychological Review*, 96 (3), 506-520.
- Van de Vijver, F. J. R. & Hambleton, R. K. (1996). Translating tests: Some practical guidelines. *European Psychologist*, 1(2), 89-99.
- White, S. C., Gaines, S. O. Jr, & Jha, S. (2013). Inner wellbeing: Concept and validation of a new approach to subjective perceptions of wellbeing – India. *Social Indicators Research*. 119(2), 723-746.